

Speaker: 埔里榮民醫院小兒科 陳欣屏醫師
Date: 98/01/08

小兒常見疾病和處理 PART II

大綱

- 兒童發燒處理
- 兒科常用藥物
- 兒科急救用藥
- 腦膜炎
- 熱性痙攣
- 咽喉炎及扁桃腺炎
- 腸病毒
- 氣喘
- 細支氣管炎
- 哮喘
- 急性腹痛
- 腸套疊
- 急性盲腸炎
- 睪丸扭轉
- 輪狀病毒
- 兒童虐待

急性腹痛

幼兒

- 絞痛(小於3個月大)
- 急性腸胃炎或病毒症候群
- 外傷性腹部器官破裂(兒童虐待)
- 腸套疊
- 腹股溝疝氣
- 腸扭轉不良

學齡期小孩(2-13歲)

- 急性腸胃炎或病毒症候群
- 泌尿道感染
- 盲腸炎
- 外傷
- 便秘
- 肺炎

急性腹痛

青春期

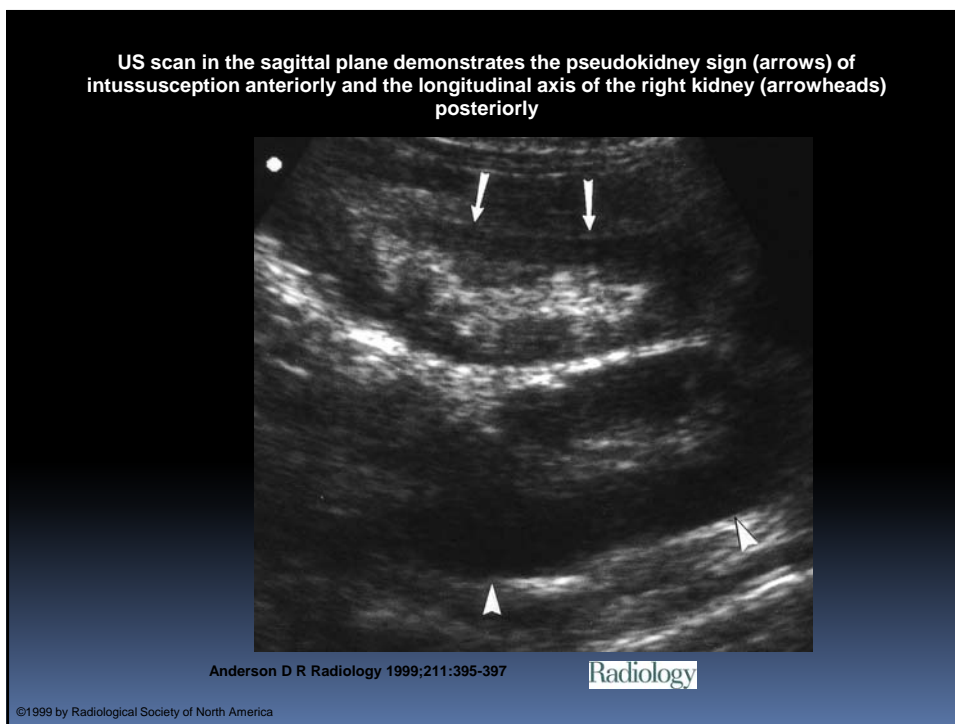
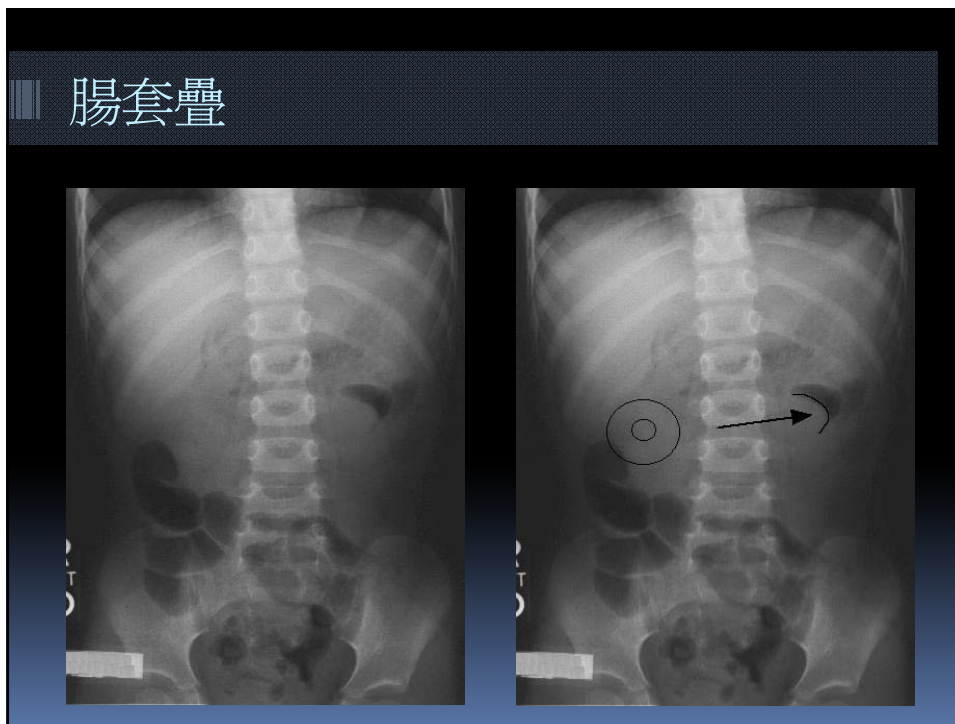
- 急性腸胃炎或病毒症候群
- 泌尿道感染
- 盲腸炎
- 外傷
- 便秘
- 骨盆腔發炎性疾病
- 肺炎

腸套疊

- Age:
 - 好發於3個月到3歲大的孩子
- 臨床診斷三要項：
 - 陣發性腹痛、嘔吐、草莓醬般大便
- 理學檢查：
 - 30-50%可在右上腹摸到一香腸樣質塊(sausage-like mass), digital exam 有bloody mucoid stool
- Pathophysiology：
 - 原發性:Ileocolic type is the most common
 - 5-10%有導引點:Meckel's diverticulum, lymphoma

腸套疊

- Diagnosis：
 - X ray: small bowel ileus, decreased colon & rectal air, a soft tissue density in RUQ
 - LGI series: coil-spring sign
 - Sonography: target lesion, pseudokidney sign



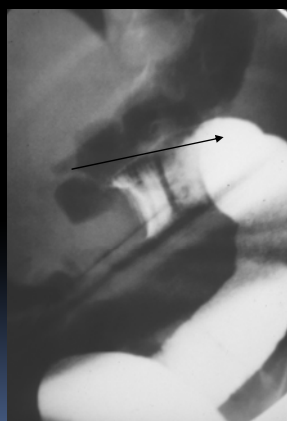
Transverse US scan demonstrates the crescent-in-doughnut appearance (long arrow) of intussusception anteriorly and the transverse middle pole of the right kidney (arrowhead) posteriorly



Anderson D R Radiology 1999;211:395-397

©1999 by Radiological Society of North America

鋇劑灌腸或影像檢查：空氣對比灌腸 Barium or Air Contrast Enema



Ea10

腸套疊處理（內科）

- NPO
- Decompression if severe vomiting
- Hydration
- Correct electrolyte imbalance, metabolic acidosis
- Arrange air or barium reduction (success rate 約80%)
- 住院觀察至少24 hours.

腸套疊處理（外科）

- Presence of peritoneal signs
- Suspect bowel perforation
- Sepsis or shock
- Failure of air or barium reduction

腹股溝疝氣



急性盲腸炎

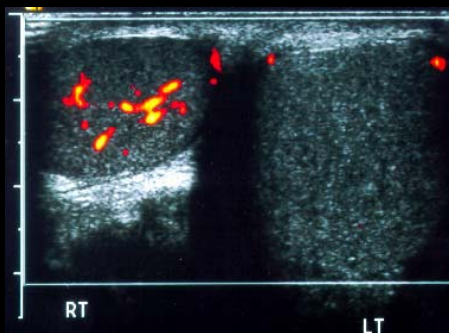
- Age: 好發於學齡期兒童
- Symptoms: 腹痛(約2/3病人會轉移至右下腹，最後腹痛固定在右下腹)、嘔吐、發燒。
- PE: 右下腹壓痛(rebound pain, Psoas sign, Obturator sign, digital exam右側觸痛, 不敢跳躍或跳躍時伴隨右下腹劇痛)
- Diagnosis : history, PE, KUB, CBC/DC, CRP
- Management: surgery

Testicular Torsion

- 年紀:
 - 任何年紀都可能,好發在青少年時期 12 y/o-18 y/o,
 - 另一高峰期:新生兒
- 臨床症狀:
 - 突然睪丸劇烈疼痛
 - 噁心、想吐的現象
 - 早期:高位睪丸, 喪失cremasteric reflex.
 - 托住陰囊向上抬, 病人疼痛感加劇 (即prehn's sign)

Testicular Torsion

- 診斷:
 - 放射性同位素檢查
 - 彩色都卜勒超音波檢查
- 治療:
 - 泌尿科的急症之一, 最好在4-6小時內手術.
- 鑑別診斷:
 - 附睪睪丸炎: 發燒, pyuria, elevated CRP, elevated WBC



輪狀病毒

- 輪狀病毒是造成兒童急性腸胃炎最主要的原因
- 輪狀病毒感染好發冬季，但在在熱帶國家及台灣，一年四季中皆可發現輪狀病毒感染。
- 感染過的人會再次受到感染嘛？
- Ans:
 - 不同血清型，可再次感染，但臨床症狀比較不明顯

症狀

- 輪狀病毒感染的潛伏期約1-3天。
- 主要症狀是嘔吐、發燒，頻繁的水瀉(很少帶血及白血球)
- 嘔吐多在一、二天後減輕
- 有些會伴有上呼吸症狀

治療

- 治療上主要為支持治療法
- 脫水的治療
 - 口服輸液
 - 較嚴重病例, 住院給予靜注葡萄糖電解質輸液
 - 禁服牛奶或含乳糖食品
 - 是否繼續餵食母乳?



Ans: 人奶中的乳黏素可提供一些對抗輪狀病毒感染症狀

預防醫學

	Rotarix (GSK藥廠產品)	RotaTeq (MSD藥廠產品)
疫苗病毒株的來源	人類單價輪狀病毒	人牛重組五價輪狀病毒
使用方式與劑數	口服、2劑	口服、3劑
使用時間	第一劑: 6-13週大 第二劑: 14-24週大 兩劑間隔至少4週	第一劑: 6-12週大 第二劑第三劑: 與前一週間隔4-10週 32週大以前使用完畢
價格	一劑2125, 使用兩劑4250元	一劑1775, 使用三劑5325元

兒童虐待

- 身體虐待
- 性虐待
- 心理虐待或忽視性虐待

身體虐待

- 三分之二發生在三歲以下，三分之一發生在六個月以下。
- 營養不良、體重過輕、全身健康狀況不佳。社經階層較低，生長環境擁擠。
- 施虐者大部分是兒童主要照顧者,可能為父母、兄弟姐妹、或鄰居。

身體虐待

- 需懷疑的狀況：
 - 不同時間發生的多處骨折。
 - 伴隨不同部位的瘀青和裂傷。
 - 有硬腦膜下血腫或胸腹部內臟的創傷。
 - 一歲以內的骨折，特別是家長無法描述受傷史。
 - 扭轉造成的骨折；骨折線呈長螺旋狀。
 - 延遲送醫。
 - 家長態度異常或有爭吵，拒絕回答問題等。

篩檢標準

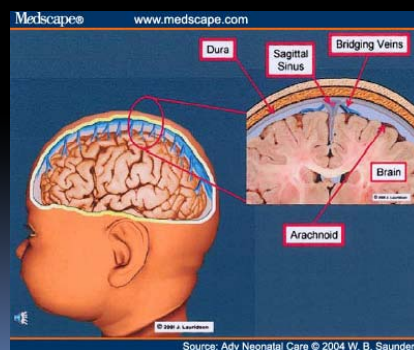
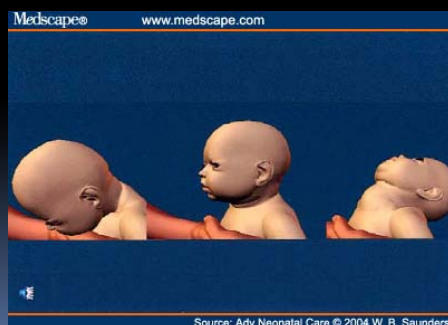
- 包含五個項目：
 - I. 超過三次以上急診外傷救醫記錄
 - II. 病史不一致
 - III. 病史和身體檢查不符
 - IV. 延遲就醫
 - V. 一歲以下任何的骨折以及頭部外傷
- 只要符合一至四項的兩項，或單獨第五項成立
- 在多數情況，相片取證不需要取得家長的書面同意

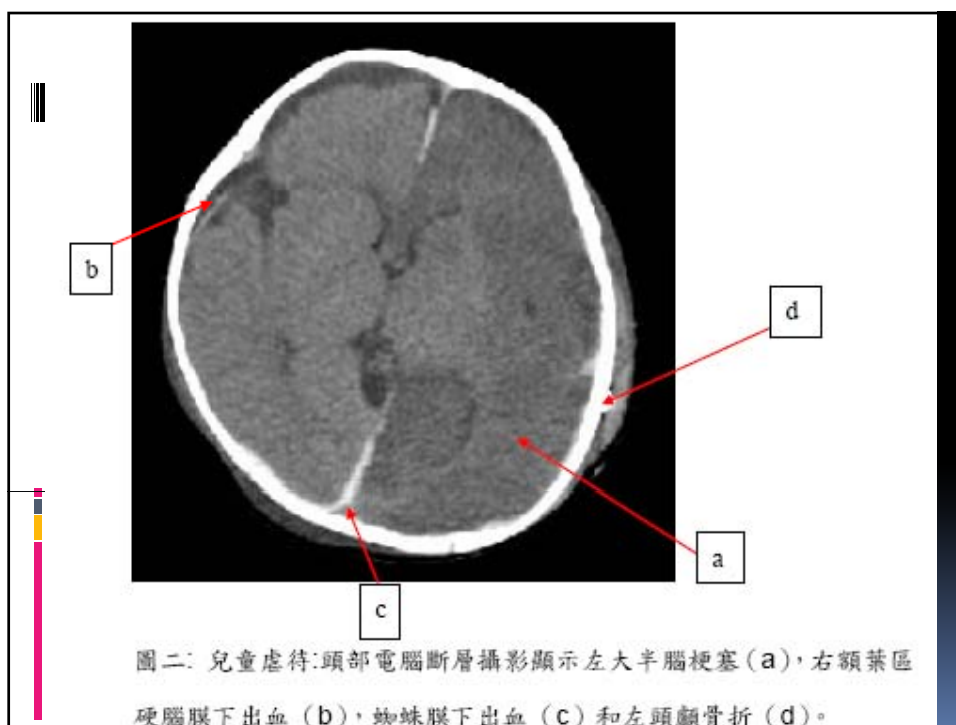
皮膚傷害—瘀/挫傷

- 發生在沒有行動能力的嬰兒或身心障礙的兒少
- 有「皮下脂肪」保護之處，例如：面頰、腹部、腰側面、臀部和腿部等
- 身體不同的區域有多處瘀/挫傷
- 新傷舊傷雜陳
- 有器物形狀的傷害，例如：棍打、繩鞭的標記、脖子的勒痕、掌/指印

Shaken baby syndrome

- Subdural hemorrhages, the most common
- 頭部傷害是受虐兒產生後遺症和死亡最常見原因
- 兩歲以下頭部外傷死亡的孩童事兒虐造成
- 視網膜出血是虐待性頭部創傷特有特徵(80%)
- 150 cm 高以下跌落造成顱內傷機會微乎其微



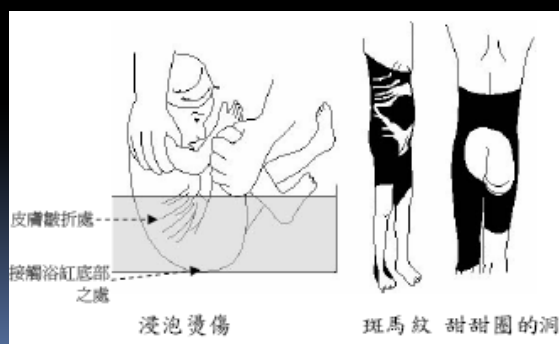


兒童虐待：視網膜出血



燒燙傷

- 特徵
- 明顯的界線
 - 虐待性燒燙傷跟周圍健康組織有一個非常明顯的界線，一般意外燒燙傷會有一個漸進過渡的區域。
- 斑馬紋
- 甜甜圈的洞



燒燙傷

- 四肢燙傷：「手套」和「長襪」形狀
- 香菸燒傷
- 烙印燒傷：特殊形狀的接觸燒燙傷，例如電熨斗或電捲棒



咬傷

- 特徵
 - 不完全咬傷是一短列齒痕
 - 完全咬傷呈現橢圓形齒痕，橢圓中心為瘀傷
 - 上犬齒留下的齒痕，超過3公分表示成人咬傷
 - 動物的咬傷通常咬痕較小、較深和較狹窄
- 彩色相片存證，相中要有片比例尺
- 新鮮的傷口並且皮膚未被洗滌，必須被收集作為法庭證據

骨折

- 特徵
 - 不會走路的嬰兒發生骨折
 - 特殊部位的骨折：
 - 第一肋骨、後肋骨、肩胛骨、骨幹端（metaphysis）、和複雜性頭骨骨折
 - 同時多處骨折
 - 不同癒合期的多處骨折

處理流程

1. 通報:
 - 上班時間通報社工室，下班時間通報113專線
2. 外傷取證
 1. 使用相機並於病歷上繪圖記錄
 2. 若只有腫脹，可同時拍攝左右邊肢體以供對照。
3. X光骨骼篩檢Bone survey
 - 以AP view檢查四肢及軀體所有骨骼
4. 電腦斷層檢查
5. 實驗室檢查：
 - Blood: CBC D/C、PT、APTT、AST、ALT、Amylase、Lipase、CPK, Myoglobin
 - Urine analysis

THANK FOR YOUR ATTENTION